

# คู่มือประชาชน

# เลือกตั้งเทศบาล



สำนักงานคณะกรรมการการเลือกตั้ง

พิมพ์ครั้งที่ : 1

พิมพ์เมื่อ : -

จำนวนที่พิมพ์ : -

ที่ปรึกษา :

พันตำรวจเอก จรุงวิทย์ ภุมมา

เลขาธิการคณะกรรมการการเลือกตั้ง

ผู้เรียบเรียง :

นายชัชวาล สุขหล้า

ผู้อำนวยการสำนักบริหารการเลือกตั้งและการออกเสียงประชามติ 2

ร้อยตำรวจเอก นิยม เพ็ชรโกมล

ผู้อำนวยการสำนักส่งเสริมความเป็นพลเมือง

นางสุดใจ สุอรุณ

รองผู้อำนวยการสำนักส่งเสริมความเป็นพลเมือง

นางสาวสุธิดา โชคพระสมบัติ

รองผู้อำนวยการสำนักพัฒนาเครือข่ายการเลือกตั้ง

นางสาวจรัสขวัญ ชาวเรือ

ผู้อำนวยการฝ่ายสร้างสรรค์สื่อและนวัตกรรมสารสนเทศเพื่อสร้างพลเมือง



# คำนำ

หนังสือ “**คู่มือประชาชน : เลือกตั้งเทศบาล**” เล่มนี้ จัดทำขึ้น เพื่อเป็นการให้ความรู้แก่ประชาชน โดยมีเนื้อหาเกี่ยวกับความสำคัญของการปกครองส่วนท้องถิ่น หน้าที่และอำนาจของเทศบาล ผู้มีสิทธิเลือกตั้ง ผู้สมัครรับเลือกตั้ง การใช้สิทธิเลือกตั้ง ข้อห้าม การกระทำผิดกฎหมายเลือกตั้งท้องถิ่นที่ควรรู้ และการมีส่วนร่วมของประชาชนในการเลือกตั้ง

สำนักงานคณะกรรมการการเลือกตั้ง หวังเป็นอย่างยิ่งว่า คู่มือประชาชนเล่มนี้ จะช่วยส่งเสริมให้เกิดความรู้ ความเข้าใจ และเห็นความสำคัญของการเลือกตั้งนายกเทศมนตรีและสมาชิกสภาเทศบาลอันจะนำไปสู่การเลือกตั้งคุณภาพโดยพลเมืองคุณภาพต่อไป

สำนักงานคณะกรรมการการเลือกตั้ง  
ตุลาคม 2563



# สารบัญ

การปกครองส่วนท้องถิ่น	1
รูปแบบการปกครองส่วนท้องถิ่น	2
เทศบาล	3
โครงสร้างการบริหาร	4
หน้าที่และอำนาจ	4
การได้มาซึ่งนายกเทศมนตรีและสมาชิกสภาเทศบาล	5
การกำกับดูแล	5
องค์ประกอบของสภาเทศบาล	6
วาระการดำรงตำแหน่ง	6
หน้าที่และอำนาจนายกเทศมนตรี	6
คุณสมบัติของผู้มีสิทธิเลือกตั้ง	7
หลักฐานที่ใช้แสดงตนในการลงคะแนนเลือกตั้ง	8
บุคคลต้องห้ามมิให้ใช้สิทธิเลือกตั้ง	8

การเตรียมความพร้อมเลือกตั้งท้องถิ่น	9
การแจ้งเหตุไม่อาจไปใช้สิทธิ	10
เหตุจำเป็นที่ไม่อาจไปใช้สิทธิเลือกตั้งได้	10
หากไม่ไปใช้สิทธิเลือกตั้งจะถูกจำกัดสิทธิ	11
การอำนวยความสะดวกแก่คนพิการหรือทุพพลภาพ หรือผู้สูงอายุในการลงคะแนนเลือกตั้ง	12
ขั้นตอนการลงคะแนนเลือกตั้ง	13
การกระทำผิดกฎหมายเลือกตั้ง	15
การดำเนินการกรณีการเลือกตั้งมิได้เป็นไป โดยสุจริตและเที่ยงธรรม	17
ลักษณะของคนที่ควรเลือกเป็นผู้แทน	19
การทุจริตเลือกตั้งส่งผลเสียหายต่อท้องถิ่นอย่างไร	20
การคัดค้านการเลือกตั้ง	21

# การปกครองส่วนท้องถิ่น

การปกครองส่วนท้องถิ่น เป็นการที่รัฐบาลกระจายอำนาจให้ประชาชนในท้องถิ่นได้มีส่วนร่วมในการปกครองตนเองภายใต้บทบัญญัติของกฎหมาย เพื่อให้สามารถแก้ไขปัญหาและสนองตอบต่อความต้องการของชุมชนได้สะดวก รวดเร็ว และตรงกับความต้องการของชุมชนนั้น โดยมีองค์กรปกครองส่วนท้องถิ่นเป็นกลไกในการทำหน้าที่แทนรัฐบาล การใช้อำนาจดังกล่าวจะต้องเป็นไปอย่างถูกต้องตรงตามเจตนารมณ์ รวมทั้งก่อให้เกิดผลในลักษณะที่เป็นประโยชน์ต่อประชาชนและท้องถิ่น

ประชาชนผู้เป็นเจ้าของอำนาจ จะเป็นผู้กำหนดผู้แทนหรือตัวบุคคลเข้าดำรงตำแหน่งต่างๆ เช่น ผู้บริหารท้องถิ่นหรือสมาชิกสภาท้องถิ่น ซึ่งผู้แทนจะต้องเป็นผู้มีชื่ออยู่ในทะเบียนบ้านในเขตขององค์กรปกครองส่วนท้องถิ่นที่สมัครรับเลือกตั้งและได้รับการเลือกตั้งจากประชาชนในท้องถิ่นนั้น



## รูปแบบการปกครองส่วนท้องถิ่น

การปกครองส่วนท้องถิ่นของประเทศไทย มี 2 รูปแบบแต่ละรูปแบบแยกเป็นประเภทต่างๆ ดังนี้

### รูปแบบทั่วไป

องค์การบริหารส่วนจังหวัด

เทศบาล

องค์การบริหารส่วนตำบล

### รูปแบบพิเศษ

กรุงเทพมหานคร

เมืองพัทยา



เป็นองค์กรปกครองส่วนท้องถิ่นในเขตชุมชนเมือง โดยเมื่อท้องถิ่นใด มีสภาพอันสมควรยกฐานะเป็นเทศบาลให้จัดตั้งท้องถิ่นนั้นๆ เป็นเทศบาล แบ่งเป็น 3 ประเภท ขึ้นอยู่กับจำนวนประชากรและรายได้ของเทศบาล ดังนี้

**1. เทศบาลตำบล (ทต.)** ได้แก่ ท้องถิ่นซึ่งมีประกาศกระทรวงมหาดไทยยกฐานะเป็นเทศบาลตำบล มีรายได้พอควรแก่การปฏิบัติหน้าที่ตามกฎหมายกำหนด เช่น ทต.ลำโรงเหนือ ทต.ท่าแซะ เป็นต้น

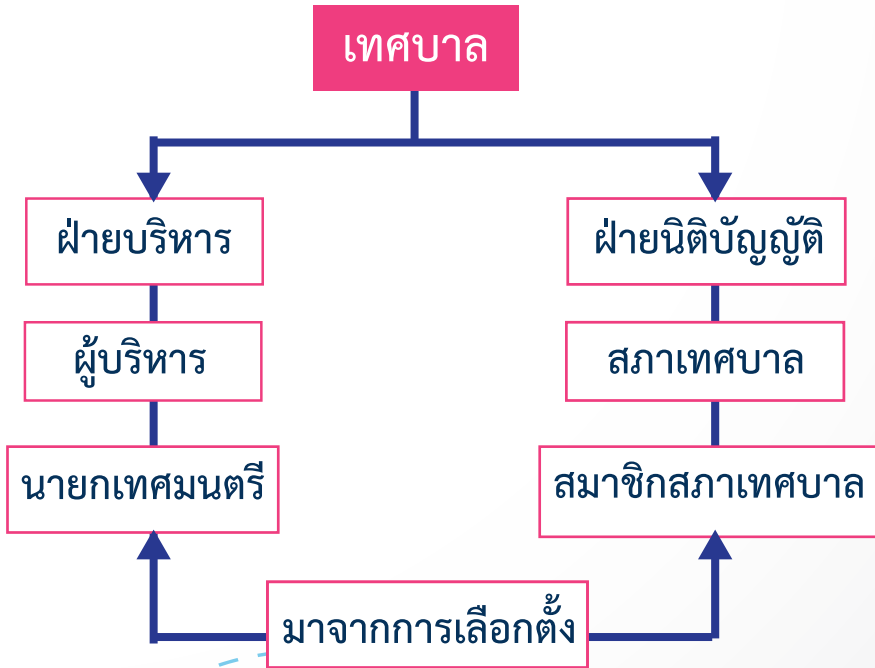
**2. เทศบาลเมือง (ทม.)** ได้แก่ ท้องถิ่นที่เป็นที่ตั้งศาลากลางจังหวัด หรือท้องถิ่นที่มีประชากรตั้งแต่ 10,000 คนขึ้นไป มีรายได้พอควรแก่การปฏิบัติหน้าที่ตามกฎหมายกำหนด และซึ่งมีประกาศกระทรวงมหาดไทยยกฐานะเป็นเทศบาลเมือง เช่น ทม.สระแก้ว ทม.ศรีสะเกษ ทม.หัวหิน เป็นต้น

**3. เทศบาลนคร (ทน.)** ได้แก่ ท้องถิ่นที่มีประชากรตั้งแต่ 50,000 คนขึ้นไป มีรายได้พอควรแก่การปฏิบัติหน้าที่ตามกฎหมายกำหนด และซึ่งมีประกาศกระทรวงมหาดไทยยกฐานะเป็นเทศบาลนคร เช่น ทน.อุดรธานี ทน.หาดใหญ่ เป็นต้น

ปัจจุบัน (ณ วันที่ 9 กันยายน 2563) มีเทศบาลจำนวน 2,472 แห่ง แบ่งเป็น ทต. 2,247 แห่ง ทม. 195 แห่ง และ ทน. 30 แห่ง



## โครงสร้างการบริหาร



## หน้าที่และอำนาจ

เทศบาลมีหน้าที่ต้องทำในเขตพื้นที่รับผิดชอบ เช่น การจัดทำบริการสาธารณะต่างๆ การรักษาความสงบเรียบร้อยของประชาชน การดูแลการจราจร การจัดการ ส่งเสริมและสนับสนุนการจัดการศึกษา ศาสนา และการฝึกอบรมให้แก่ประชาชน รวมทั้งการจัดการ เพื่อสนับสนุนเพื่อพัฒนาเด็กเล็ก การบำรุงศิลปปะ จารีตประเพณี ภูมิปัญญาท้องถิ่นและวัฒนธรรมอันดีงามของท้องถิ่น ฯลฯ ทั้งนี้ขึ้นกับ ประเภทของเทศบาล

## การได้มาซึ่งนายกเทศมนตรี และสมาชิกสภาเทศบาล

นายกเทศมนตรีและสมาชิกสภาเทศบาล มาจากการเลือกตั้งโดยตรงของประชาชน โดยมีที่มาดังนี้

1. **นายกเทศมนตรี** ใช้เขตเทศบาลเป็นเขตเลือกตั้ง
2. **สมาชิกสภาเทศบาล** แบ่งเขตเลือกตั้งตามประเภทของเทศบาล ดังนี้

**2.1 เทศบาลตำบล** แบ่งเป็น 2 เขตเลือกตั้ง

**2.2 เทศบาลเมือง** แบ่งเป็น 3 เขตเลือกตั้ง

**2.3 เทศบาลนคร** แบ่งเป็น 4 เขตเลือกตั้ง

ผู้มีสิทธิเลือกตั้งลงคะแนนเลือกตั้งนายกเทศมนตรีได้ 1 คน และลงคะแนนเลือกตั้งสมาชิกสภาเทศบาลได้ไม่เกิน 6 คน

## การกำกับดูแล

ผู้ว่าราชการจังหวัดมีอำนาจหน้าที่กำกับดูแลเทศบาลในจังหวัดนั้น ให้ปฏิบัติตามอำนาจหน้าที่โดยถูกต้องตามกฎหมาย กฎ และระเบียบของทางราชการ

กรณีมีข้อสงสัยเกี่ยวกับสมาชิกสภาของสมาชิกสภาเทศบาล หรือเกี่ยวกับความเป็นนายกเทศมนตรีผู้ใดสิ้นสุดลง สำหรับเทศบาลเมืองและเทศบาลตำบล ผู้ว่าราชการจังหวัดจะมอบหมายให้นายอำเภอปฏิบัติการแทนสำหรับเทศบาลที่อยู่ในอำเภอนั้น โดยจะกำหนดเงื่อนไขในการใช้อำนาจหน้าที่ไว้ด้วยหรือไม่ก็ได้

## องค์ประกอบของสภาเทศบาล

สภาเทศบาล ประกอบด้วยสมาชิกที่มาจากการเลือกตั้ง เขตเลือกตั้งละ 6 คน ดังนี้

เทศบาลตำบล	มีสมาชิกสภา	12 คน
เทศบาลเมือง	มีสมาชิกสภา	18 คน
เทศบาลนคร	มีสมาชิกสภา	24 คน

## วาระการดำรงตำแหน่ง

### นายกเทศมนตรี

มีวาระอยู่ในตำแหน่งคราวละ 4 ปีนับแต่วันเลือกตั้ง แต่จะดำรงตำแหน่งติดต่อกันเกิน 2 วาระไม่ได้ ในกรณีดำรงตำแหน่งไม่ครบ 4 ปี ก็ให้ถือว่าเป็น 1 วาระและเมื่อได้ดำรงตำแหน่ง 2 วาระติดต่อกันแล้ว จะดำรงตำแหน่งได้อีกเมื่อพ้นระยะเวลา 4 ปีนับแต่วันพ้นตำแหน่ง

### สมาชิกสภาเทศบาล

อายุของสมาชิกสภาเทศบาล มีกำหนดคราวละ 4 ปี นับแต่วันเลือกตั้ง

## หน้าที่และอำนาจนายกเทศมนตรี

กำหนดนโยบายโดยไม่ขัดกฎหมาย และรับผิดชอบในการบริหารราชการของเทศบาลให้เป็นไปตามกฎหมาย ระเบียบ ข้อบังคับ เทศบัญญัติ นโยบาย และปฏิบัติหน้าที่อื่นตามกฎหมายบัญญัติ

โดยมีปลัดเทศบาลเป็นผู้บังคับบัญชาพนักงานเทศบาลและลูกจ้างเทศบาลรองจากนายกเทศมนตรี และรับผิดชอบดูแลราชการประจำของเทศบาลให้เป็นไปตามนโยบาย และมีอำนาจหน้าที่อื่นตามที่กฎหมายกำหนดหรือตามที่นายกเทศมนตรีมอบหมาย

## คุณสมบัติของผู้มีสิทธิเลือกตั้ง

ในการเลือกตั้งนายกเทศมนตรี หรือสมาชิกสภาเทศบาลประชาชนจะสามารถใช้สิทธิลงคะแนนเลือกตั้งได้ต้องมีคุณสมบัติ ดังต่อไปนี้

มีสัญชาติไทย  
แต่ถ้าแปลงสัญชาติ  
ต้องได้สัญชาติไทยมาแล้ว  
ไม่น้อยกว่า 5 ปี

มีอายุไม่ต่ำกว่า 18 ปี  
ในวันเลือกตั้ง

มีชื่ออยู่ในทะเบียนบ้าน  
ในเขตเลือกตั้งมาแล้วเป็นเวลาติดต่อกัน  
ไม่น้อยกว่า 1 ปีนับถึงวันเลือกตั้ง

และคุณสมบัติอื่นตามที่กฎหมายว่าด้วย  
การจัดตั้งองค์กรปกครองส่วนท้องถิ่นกำหนด



## หลักฐานที่ใช้แสดงตนในการลงคะแนนเลือกตั้ง

- ◆ บัตรประจำตัวประชาชน (บัตรที่หมดอายุก็ใช้ได้)
- ◆ บัตรหรือหลักฐานอื่นใดของทางราชการหรือหน่วยงานของรัฐออกให้ที่มีรูปถ่ายและมีเลขประจำตัวประชาชน เช่น
  - บัตรประจำตัวเจ้าหน้าที่ของรัฐ
  - ใบขับขี่
  - หนังสือเดินทาง (พาสปอร์ต) ฯลฯ



## บุคคลต้องห้ามมิให้ใช้สิทธิเลือกตั้ง

บุคคลที่มีลักษณะดังต่อไปนี้ ในวันเลือกตั้งเป็นบุคคลต้องห้ามมิให้ใช้สิทธิเลือกตั้ง

1. เป็นภิกษุ สามเณร นักพรตหรือนักบวช
2. อยู่ในระหว่างถูกเพิกถอนสิทธิเลือกตั้งไม่ว่าคดีนั้นจะถึงที่สุดแล้วหรือไม่
3. ต้องคุมขังอยู่โดยหมายของศาลหรือโดยคำสั่งที่ชอบด้วยกฎหมาย
4. วิกลจริตหรือจิตฟั่นเฟือนไม่สมประกอบ
5. มีลักษณะอื่นตามที่กฎหมายว่าด้วยการจัดตั้งองค์กรปกครองส่วนท้องถิ่นกำหนด

# การเตรียมความพร้อมของผู้มีสิทธิเลือกตั้ง ในการเลือกตั้งสมาชิกสภาเทศบาลและนายกเทศมนตรี

## 1. ตรวจสอบรายชื่อผู้มีสิทธิเลือกตั้ง

### ➤ ก่อนวันเลือกตั้งไม่น้อยกว่า 25 วัน

ตรวจสอบรายชื่อได้ที่ว่าการอำเภอ หรือที่ทำการเทศบาล  
ที่เลือกตั้งหรือบริเวณใกล้เคียงกับที่เลือกตั้ง

### ➤ ก่อนวันเลือกตั้งไม่น้อยกว่า 15 วัน

ตรวจสอบรายชื่อจากเอกสารที่แจ้งรายชื่อผู้มีสิทธิเลือกตั้ง  
มายังเจ้าบ้าน

## 2. การเพิ่มชื่อ-ถอนชื่อ

### ➤ ก่อนวันเลือกตั้งไม่น้อยกว่า 10 วัน

หากพบว่าตนเองหรือผู้มีชื่ออยู่ในทะเบียนบ้านของตนไม่มีรายชื่อ  
อยู่ในบัญชีรายชื่อผู้มีสิทธิเลือกตั้ง หรือเจ้าบ้านเห็นว่ามีชื่อบุคคลอื่น  
อยู่ในทะเบียนบ้านของตนโดยไม่ได้อาศัยอยู่จริงให้ยื่นคำร้อง  
ต่อนายทะเบียนอำเภอหรือนายทะเบียนท้องถิ่นเพื่อขอเพิ่มชื่อ-ถอนชื่อ  
พร้อมนำสำเนาทะเบียนบ้านและบัตรประชาชน  
หรือบัตรประจำตัวอื่นใด  
ที่ทางราชการออกให้  
ไปแสดงด้วย



## การแจ้งเหตุที่ไม่อาจไปใช้สิทธิเลือกตั้งได้

ผู้มีสิทธิเลือกตั้งใดที่ไม่อาจไปใช้สิทธิเลือกตั้งได้ เนื่องจากมีเหตุอันสมควร ให้แจ้งเหตุที่ไม่อาจไปใช้สิทธิเลือกตั้งต่อนายทะเบียนอำเภอหรือนายทะเบียนท้องถิ่นที่ตนมีชื่ออยู่ในทะเบียนบ้าน โดยทำเป็นหนังสือ ซึ่งต้องระบุเลขประจำตัวประชาชน และที่อยู่ตามหลักฐานทะเบียนบ้าน **ภายใน 7 วันก่อนวันเลือกตั้ง** หรือ **ภายใน 7 วันนับแต่วันเลือกตั้ง** สามารถแจ้งด้วยตัวเอง หรือมอบหมายให้ผู้อื่นไปยื่นแทน หรือจัดส่งทางไปรษณีย์ลงทะเบียน

## เหตุจำเป็นที่ไม่อาจไปใช้สิทธิเลือกตั้งได้

- มีกิจธุระจำเป็นเร่งด่วนที่ต้องเดินทางไปพื้นที่ห่างไกล
- เจ็บป่วยและไม่สามารถเดินทางไปใช้สิทธิเลือกตั้งได้
- เป็นคนพิการหรือทุพพลภาพ หรือผู้สูงอายุและไม่สามารถเดินทางไปใช้สิทธิเลือกตั้งได้
- เดินทางออกนอกราชอาณาจักร
- มีถิ่นที่อยู่ห่างไกลจากที่เลือกตั้งเกินกว่า 100 กิโลเมตร
- ได้รับคำสั่งจากทางราชการให้ไปปฏิบัติหน้าที่นอกเขตเลือกตั้ง
- มีเหตุสุจริตวิสัยหรือเหตุอื่นที่ กกต. กำหนด

กรณีที่ผู้มีสิทธิเลือกตั้งได้แจ้งเหตุไว้แล้ว หากในวันเลือกตั้งเหตุดังกล่าวได้สิ้นสุดลง ผู้มีสิทธิเลือกตั้งสามารถไปใช้สิทธิเลือกตั้งที่หน่วยเลือกตั้งที่ตนมีสิทธิเลือกตั้งได้

## หากไม่ไปใช้สิทธิเลือกตั้งจะถูกจำกัดสิทธิ ดังนี้

1

สมัครรับเลือกตั้งเป็น ส.ส. หรือ ส.ถ.หรือ ผ.ถ.  
หรือสมัครรับเลือกเป็น ส.ว.

2

สมัครรับเลือกเป็นกำนันและผู้ใหญ่บ้าน

3

เข้าชื่อร้องขอให้ถอดถอน ส.ถ. หรือ ผ.ถ.

4

ดำรงตำแหน่งข้าราชการการเมือง และข้าราชการรัฐสภา  
ฝ่ายการเมือง

5

ดำรงตำแหน่งรองผู้บริหารท้องถิ่น เลขานุการ  
ผู้บริหารท้องถิ่น ผู้ช่วยเลขานุการผู้บริหารท้องถิ่น  
ประธานที่ปรึกษาผู้บริหารท้องถิ่น ที่ปรึกษาผู้บริหาร  
ท้องถิ่น หรือคณะที่ปรึกษาผู้บริหารท้องถิ่น

6

ดำรงตำแหน่งเลขานุการประธานสภาท้องถิ่น  
ผู้ช่วยเลขานุการประธานสภาท้องถิ่น และเลขานุการ  
รองประธานสภาท้องถิ่น

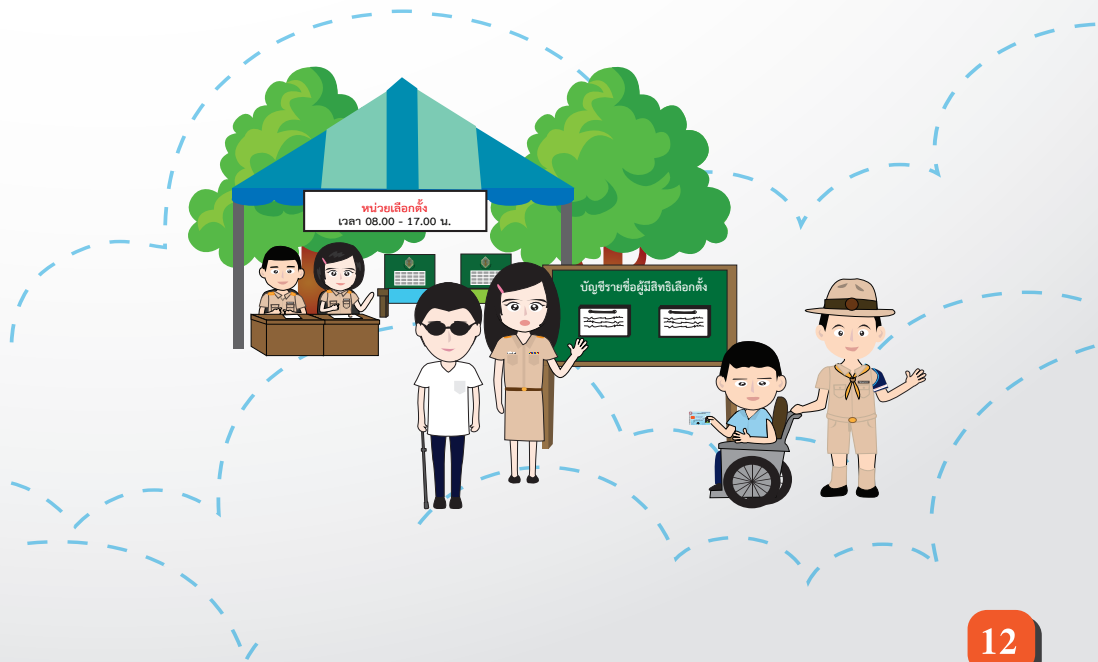
การถูกจำกัดสิทธิ กำหนดเวลาครั้งละ 2 ปี



## การอำนวยความสะดวกแก่คนพิการหรือทุพพลภาพ หรือผู้สูงอายุในการลงคะแนนเลือกตั้ง

กต. ได้จัดให้มีการอำนวยความสะดวกในการออกเสียงลงคะแนน แก่คนพิการหรือทุพพลภาพ หรือผู้สูงอายุไว้เป็นพิเศษหรือจัดให้มีการช่วยเหลือในการออกเสียงลงคะแนนภายใต้การกำกับดูแลของ กปน.

ในการช่วยเหลือดังกล่าว ต้องให้บุคคลนั้นได้ออกเสียงลงคะแนน ด้วยตนเองตามเจตนาของบุคคลนั้น เว้นแต่ลักษณะทางกายภาพ ทำให้ไม่สามารถทำเครื่องหมายลงในบัตรเลือกตั้งได้ ให้บุคคลอื่นหรือ กปน. เป็นผู้กระทำการแทน โดยความยินยอมและเป็นไปตามเจตนา ของคนพิการหรือทุพพลภาพ หรือผู้สูงอายุนั้น ทั้งนี้ ให้ถือว่าเป็น การออกเสียงลงคะแนนโดยตรงและลับ



# ขั้นตอนการลงคะแนนเลือกตั้ง

## 1 ตรวจสอบรายชื่อ

ตรวจสอบรายชื่อ และลำดับที่ จากบัญชีรายชื่อ ที่ประกาศไว้หน้าที่เลือกตั้ง



## 2 ยื่นหลักฐานแสดงตน

ลงลายมือชื่อ หรือพิมพ์ลายนิ้วหัวแม่มือในบัญชีรายชื่อ



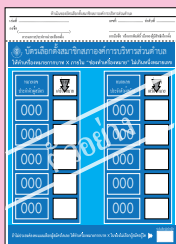
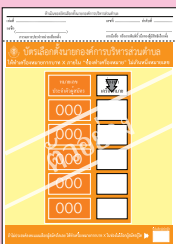
บัตรประจำตัวประชาชน  
(บัตรที่หมดอายุก็ใช้ได้)

หรือ



บัตรหรือหลักฐานที่ทางราชการ  
หรือหน่วยงานของรัฐออกให้ที่มี  
รูปถ่ายและมีเลขประจำตัวประชาชน

## 3 รับบัตรเลือกตั้ง



ลงลายมือชื่อ หรือพิมพ์ลายนิ้ว  
หัวแม่มือลงที่ต้นขั้วบัตรเลือกตั้ง  
รับบัตรเลือกตั้ง 2 ใบ ได้แก่

บัตรเลือกตั้งนายกเทศมนตรี และ

บัตรเลือกตั้งสมาชิกสภาเทศบาล

#### 4 ทำเครื่องหมายกากบาท



เข้าคูหาลงคะแนนทำเครื่องหมายกากบาท (x)  
ลงในช่องทำเครื่องหมายดังนี้

**บัตรเลือกตั้งนายกเทศมนตรี**

เลือกผู้สมัครได้หนึ่งคน

**บัตรเลือกตั้งสมาชิกสภาเทศบาล**

เลือกผู้สมัครได้ไม่เกินหกคน

หากไม่ต้องการเลือกผู้สมัครผู้ใด ให้ทำเครื่องหมายกากบาท (x)  
ในช่องไม่เลือกผู้สมัครผู้ใด แล้วพับบัตรเลือกตั้ง

#### 5 หย่อนบัตรเลือกตั้งด้วยตัวเอง



นำบัตรเลือกตั้งที่พับเรียบร้อยแล้ว  
หย่อนใส่ลงในหีบบัตรเลือกตั้ง  
ด้วยตนเอง

**เวลาลงคะแนนเลือกตั้ง**

**ตั้งแต่เวลา 08.00 น. - 17.00 น.**

# การกระทำผิดกฎหมายเลือกตั้งท้องถิ่น

## ห้ามมิให้

- 1 ผู้ใดซึ่งรู้อยู่แล้วว่าตนเป็นผู้ไม่มีสิทธิเลือกตั้งพยายาม ออกเสียงลงคะแนน หรือออกเสียงลงคะแนน
- 2 ผู้ใดจงใจกระทำด้วยประการใดๆ ให้บัตรเลือกตั้งที่ตนได้รับ จาก กปน. ชำรุดหรือเสียหาย หรือให้เป็นบัตรเสีย หรือกระทำ ด้วยประการใดๆ แก่บัตรเสียเพื่อให้เป็นบัตรที่ใช้ได้
- 3 ผู้ใดซึ่งมิได้มีสัญชาติไทยเข้ามามีส่วนร่วมช่วยเหลือในการเลือกตั้ง
- 4 ผู้ใดเล่นหรือจัดให้มีการเล่นการพนันชั้นต่อใดๆ เกี่ยวกับ ผลของการเลือกตั้ง
- 5 ผู้ใดหาเสียงเลือกตั้งโดยวิธีการใดๆ อันเป็นคุณหรือเป็นโทษ แก่ผู้สมัคร นับตั้งแต่เวลา 18.00 น. ของวันก่อนวันเลือกตั้ง หนึ่งวันจนถึงสิ้นสุดวันเลือกตั้ง

ห้าม



6

ผู้ใดใช้เครื่องมือหรืออุปกรณ์ใดถ่ายภาพบัตรเลือกตั้ง เพื่อให้เห็นเครื่องหมายลงคะแนนในคูหาเลือกตั้ง

7

ผู้ใดขาย จำหน่าย แจกจ่าย หรือจัดเลี้ยงสุราทุกชนิด ในเขตเลือกตั้ง ในระหว่างเวลา 18.00 น. ของวันก่อนวันเลือกตั้งหนึ่งวัน จนถึงเวลา 18.00 น. ของวันเลือกตั้ง

8

ผู้มีสิทธิเลือกตั้งเรียก รับ หรือยอมจะรับเงิน ทรัพย์สิน หรือประโยชน์อื่นใดสำหรับตนเองหรือผู้อื่น เพื่อลงคะแนน เลิกหรือไม่เลิกผู้สมัครใดหรืองดเว้นไม่ลงคะแนนให้แก่ผู้สมัครใด

9

ผู้ใดกระทำการอันเป็นเท็จเพื่อให้ผู้อื่นเข้าใจผิดว่าผู้สมัครผู้ใดกระทำการฝ่าฝืนหรือไม่ปฏิบัติตามกฎหมายเลือกตั้ง หรือเพื่อจะแก้งัดให้ผู้สมัครผู้ใดถูกเพิกถอนสิทธิเลือกตั้ง หรือสิทธิสมัครรับเลือกตั้ง

10

ผู้ใดจงใจทำเครื่องหมายโดยวิธีใดไว้ที่บัตรเลือกตั้ง นอกจากเครื่องหมายที่ลงคะแนน

11

ผู้ใดนำบัตรเลือกตั้งออกไปจากที่เลือกตั้ง เว้นแต่เป็นการกระทำตามหน้าที่และอำนาจ

## การดำเนินการกรณีการเลือกตั้ง มิได้เป็นไปโดยสุจริตหรือเที่ยงธรรม

ก่อนประกาศผลการเลือกตั้ง  
(กต. มีอำนาจ : คำสั่ง กต. ให้เป็นที่สุด)

สั่งเลือกตั้งใหม่  
(ใบเหลือง)

สั่งระงับสิทธิสมัครรับเลือกตั้ง  
ไว้เป็นการชั่วคราว  
เป็นระยะเวลาไม่เกิน 1 ปี  
(ใบส้ม)

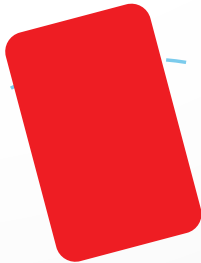
(เมื่อ กต. มีคำสั่งให้เลือกตั้งใหม่ (ใบเหลือง) หรือมีคำสั่งระงับสิทธิสมัครรับเลือกตั้งไว้เป็นการชั่วคราวเป็นระยะเวลาไม่เกิน 1 ปี (ใบส้ม) ให้ กต. ยื่นคำร้องต่อศาลอุทธรณ์เพื่อพิจารณาเพิกถอนสิทธิสมัครรับเลือกตั้งหรือเพิกถอนสิทธิเลือกตั้งต่อไป)

หลังประกาศผลการเลือกตั้ง  
(กกด. ยื่นคำร้องต่อศาลอุทธรณ์เพื่อพิจารณา)



เพิกถอนสิทธิสมัครรับเลือกตั้ง  
(ใบดำ)

หรือ



เพิกถอนสิทธิเลือกตั้ง 10 ปี  
(ใบแดง)

## ลักษณะของคนี่ควรเลือกเป็นผู้แทน

เป็นคนที่มีอาชีพอยู่ในท้องถิ่น รั้บรู้ปัญหาของท้องถิ่น

มีคุณธรรม มีความเสียสละ

มีการหาเสียงอย่างสร้างสรรค์ โดยไม่ทำผิดกฎหมาย

เข้าถึงประชาชนในพื้นที่อย่างสม่ำเสมอ เข้าใจปัญหาที่เกิดขึ้น และนำมาแก้ไข เสนอนโยบายที่เป็นประโยชน์ต่อประชาชน และท้องถิ่นนั้นๆ

รับฟังความคิดเห็นและเปิดโอกาสให้ประชาชนมีส่วนร่วม ในการแก้ไขปัญหา เพื่อร่วมกันพัฒนาท้องถิ่น

เป็นแบบอย่างที่ดีของการรู้จักรักษาประโยชน์ส่วนรวม

มีบทบาทในการส่งเสริมและพัฒนาประชาธิปไตย





## การเลือกตั้งท้องถิ่นที่ไม่สุจริตส่งผลเสียหายอย่างไร

ทำลายการปกครองระบอบประชาธิปไตย

กต. อาจสั่งให้มีการเลือกตั้งใหม่ ทำให้ท้องถิ่นต้องใช้งบประมาณซึ่งมาจากภาษีของพวกเรา เพื่อจัดการเลือกตั้งใหม่ทำให้สิ้นเปลืองงบประมาณ

ได้ผู้แทนที่มุ่งเข้าไปแสวงหาผลประโยชน์ส่วนตนมากกว่ามุ่งพัฒนาท้องถิ่น

ประชาชนและท้องถิ่นจะไม่ได้รับการดูแลแก้ไขปัญหา และพัฒนาอย่างแท้จริง



## การคัดค้านการเลือกตั้ง

หากผู้มีสิทธิเลือกตั้งหรือผู้สมัครรับเลือกตั้งเห็นว่าการเลือกตั้งในเขตเลือกตั้งที่ตนมีสิทธิเลือกตั้ง หรือที่ตนสมัครรับเลือกตั้งมิได้เป็นไปโดยสุจริตหรือเที่ยงธรรม หรือไม่ชอบด้วยกฎหมาย

ยื่นคัดค้านต่อ กกต. ตั้งแต่วันที่ประกาศให้มีการเลือกตั้งจนถึง 30 วันนับแต่วันประกาศผลการเลือกตั้ง

### เว้นแต่การคัดค้านเกี่ยวกับ

ค่าใช้จ่ายในการเลือกตั้งของผู้สมัคร หรือการยื่นบัญชีรายรับและรายจ่ายในการเลือกตั้งของผู้สมัคร อาจยื่นคัดค้านได้ตั้งแต่วันเลือกตั้งจนถึง 180 วันนับแต่วันประกาศผลการเลือกตั้ง

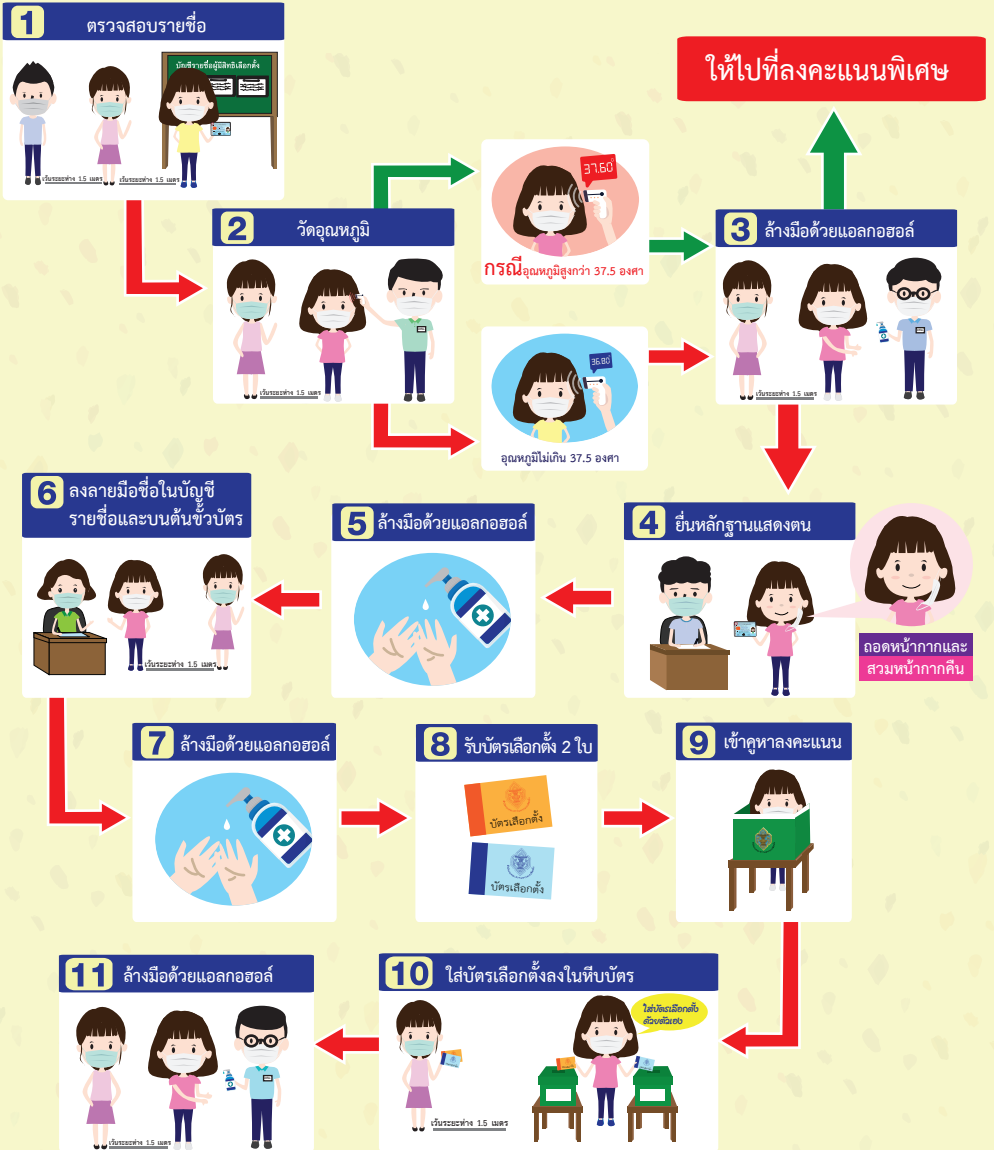
การนับคะแนนให้คัดค้านในระหว่างเวลาที่ยังนับคะแนนไม่แล้วเสร็จ หรือในกรณีคัดค้านการรวมคะแนน ให้คัดค้านก่อนประกาศผลการนับคะแนนที่หน่วยเลือกตั้ง



ขั้นตอนการลงคะแนนเลือกตั้งในสถานการณ์การแพร่ระบาด

# โรคติดเชื้อไวรัสโคโรนา (COVID-19)

อย่าลืมใส่หน้ากากอนามัย  
แล้วไปเลือกตั้งกันนะคะ



# ข้อสิทธิ ขาดเสี่ยง มีความผิด



มีโทษจำคุก 1-10 ปี และปรับ 20,000-200,000 บาท  
หรือทั้งจำทั้งปรับ และเพิกถอนสิทธิเลือกตั้ง 20 ปี



สำนักงานคณะกรรมการการเลือกตั้ง  
ศูนย์ราชการเฉลิมพระเกียรติฯ อาคารบี  
ถนนแจ้งวัฒนะ เขตหลักสี่ กรุงเทพฯ 10210  
โทรศัพท์ 1444 [www.ect.go.th](http://www.ect.go.th)  
หรือสำนักงานคณะกรรมการการเลือกตั้งประจำจังหวัด